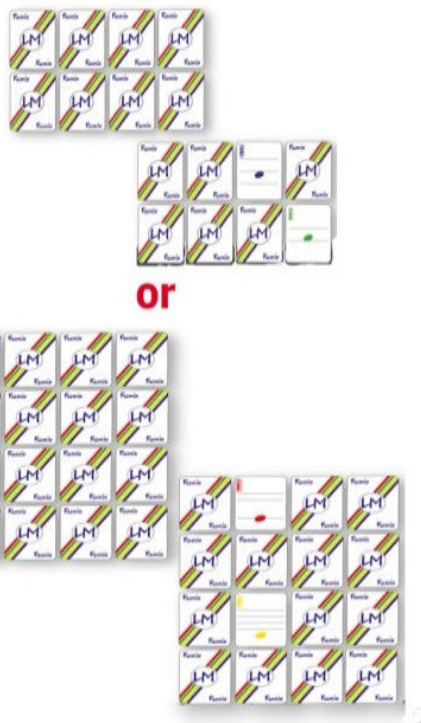


כללי המשחקים

משחקים קבוצתיים


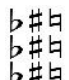
Pairs זוגות

- מטרת המשחק – ליצור זוגות של קלפים זהים בשם, ללא קשר לצבע.
- הג'וקרים לא בשימוש.
- מספר זוגי של קלפים מונח על השולחן עם הפנים כלפי מטה.
- ילדים צעירים מומלץ להתחיל במספרקטן של קלפים, להוסיף קלפים בהדרגה, עד לשימוש בכל החפיסה.
- כל שחקן, בתורו, הופך זוג קלפים בחיפוש אחר קלפים זהים (בלי קשר לצבע).
- נימצא זוג – השחקן שומר אותו.
- לא נימצא התאמה, הקלפים מוחזרים לשולחן עם הפנים כלפי מטה.
- השחקן בעל מספר הקלפים הגדול ביותר הוא הזוכה.



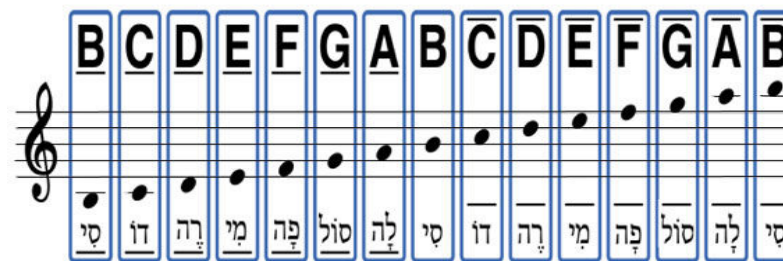
רומיקס

רכיבים

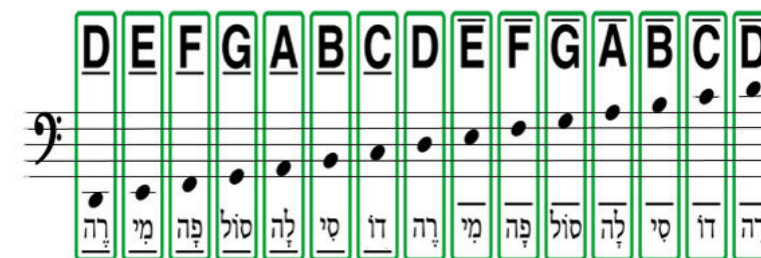
- 4 סדרות של 15 קלפים כל אחת (כפי שמופיע בטבלת שמות התווים)
- ב 4 צבעים שונים: אדום, ירוק, כחול, צהוב
- שני קלפי ג'וקר 
- 2 שקפים – סימני התק (דיאז #, במול ♭ בקאר) לחיתוך 
- טבלאות של תצורות מוסיקליות

טבלאות שמות התווים

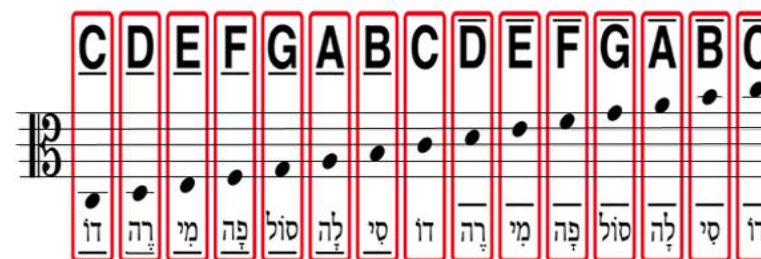
מפתח סול



מפתח פה



מפתח דו



Squirrel סנאי

כל הקלפים מחולקים בין השחקנים. בתורו, כל שחקן הופך את הקלף העליון של ערימתו. הקלף הגבוה ביותר זוכה בכל הקלפים על השלחן בלי קשר לצבע. במקרה של שוויון בין 2 שחקנים, כל שחקן מוריד לשולחן 2 קלפים עם פניהם למטה וקלף שלישי עם הפנים כלפי מעלה. שוב הקלף הגבוה זוכה. עבור יותר מ- 4 שחקנים יש להשתמש בשתי חפיסות קלפים. שחקן שהפסיד את כל קלפיו - עוזב את המשחק. שחקן שהשתמש בכל הקלפים בערימתו, מערבב את הקלפים בהם זכה וממשיך במשחק. הזוכה הוא בעל הקלפים הרבים ביותר.



Fours רביעיות

מטרת השחקן היא להשיג 4 קלפים באותו שם וגובה ב- 4 צבעים. משתמשים בכל החפיסה ללא ג'וקרים. כל שחקן מקבל 4 קלפים. כל שחקן, בתורו, מבקש משחקן אחר קלף מסויים (גובה ושם התו). אם לשחקן שנישאל יש את הקלף המבוקש, הוא נותן אותו למבקש. אם לשחקן שנישאל אין את הקלף המבוקש, המבקש לוקח קלף מהקופה. אם יש יותר מ- 5 משתתפים משתמשים ב- 2 חפיסות קלפים. המנצח הוא מי שצבר הכי הרבה רביעיות.

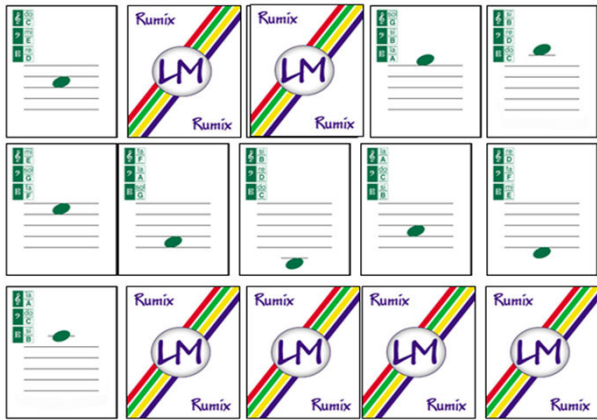
•בגרסה אחרת של המשחק, ניתן ליצור סדרות (עולות או יורדות) של קלפים באותו צבע.





- חמשה – 5 קווים מקבילים,
- הקווים ניספרים מלמטה למעלה כפי שמוצג

כל שחקן בתורו, שואל את השחקן האחר שאלות "כן או לא" כגון:
 האם התו הוא על קו?
 האם התו הוא בין הקווים?
 האם התו הוא מעל החמשה?
 האם התו הוא מתחת לחמשה?
 האם התו הוא בין קווים מסוימים?
 האם התו הוא על קו מסויים?
 השחקן הופך קלפים עם הפנים למטה בהתאם לתשובה שקיבל.



ש: האם התו שלך הוא על קו?
 ת: לא
 כל הקלפים שבהם תוים על קווים הם הפוכים על פניהם

המנצח הוא מי שגילה את מיקום התו של השחקן השני ואמר את שמו.

Guess the Note נחשו את התו

משחק ל – 2 שחקנים
 מטרת המשחק היא לנחש את הקלף החבוי של השחקן האחר,
 על ידי שאלות "כן או לא"
 משתמשים ב – 3 סדרות קלפים בלבד. ירוקה, כחולה, צהובה.
 הסדרה האדומה והג'וקרים אינם בשימוש.

כל שחקן מקבל סדרה אחת – ירוקה או כחולה.
 הסדרה הצהובה נשארת על השלחן עם הפנים למטה.
 זו "הסדרה הסודית".

כל שחקן מסדר את קלפיו על השולחן עם הפנים כלפי מעלה
 (כמו בתמונה A)



כל שחקן בוחר קלף מהסדרה הסודית, מסתיר אותו מהשחקן השני, אך
 זוכר את שם התו ומקומו בחמשה.

(כמוצג בתמונה B)



Scale Champ אלוף הסולמות

משחק ל – 4 שחקנים.

מטרת המשחק - ליצור סולם מוסיקלי.

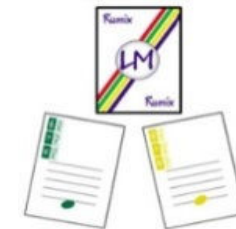
- סולם מוסיקלי – סדרה רצופה של 8 תווים העולים בצעד אחד. התו הראשון והאחרון הם בעלי אותו שם. ראו טבלת סולמות משתמשים בכל החפיסה כולל הג'וקרים. 2 הג'וקרים משמשים תחליף לכל קלף

הקלפים B, si סי נמוך הם **קלפי סכנה** כפי שיוסבר ב"כללי המשחק" בהמשך.



הכנת המשחק

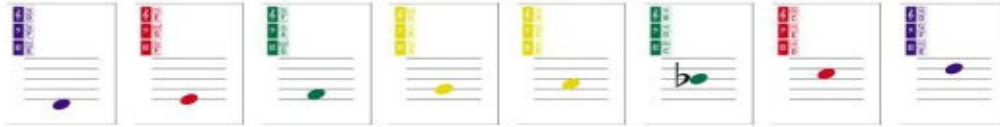
1. א. שיוך תכונות של תווים מוסיקליים לסדרת קלפים בצבע מסויים סדרה אדומה או ירוקה – תווים ללא סימני התק (ראו פתיח לכללים) סדרה כחולה – תווים עם דיאז (#) סדרה צהובה – קלפים עם במול (b) ב. שיוך סוגי סולם לסדרות צבע כדלהלן:
 1. סדרה אדומה או ירוקה – סולם מז'ורי
 2. סדרה כחולה או צהובה – סולם מינורי
2. בחירת הסולם
 - סולם מוסיקלי – סדרה רצופה של 8 תווים העולים בצעד אחד. התו הראשון והאחרון הם בעלי אותו שם. ראו טבלת סולמות יש למשוך 2 קלפים מהחפיסה ולהראות אותם. הקלף הראשון קובע את שם הסולם (התו הראשון של הסולם) הקלף השני קובע את סוג הסולם – סדרת התווים וסימני ההתק שיש להוסיף (ראו איור)



קופה ושני קלפים המייצגים סולם רה מינור

לאחר בחירת הסולם, הקלפים מוחזרים לקופה. מומלץ להשתמש בסולמות מתוך טבלת הסולמות במידה שהקלפים שהוצגו אינם מתאימים לשום סולם, יש להחזירם לקופה ולמשוך קלפים אחרים.

דוגמא לסדרה אותה יש ליצור



רה גבוה (D, E, F, G, A, Bb, C high D), דו, לה, סי, דו, רה גבוה (D, E, F, G, A, Bb, C high D)

כללי המשחק

- כל שחקן לוקח 3 קלפים מהקופה.
- בתורו, כל שחקן יכול לקחת 2 קלפים נוספים מהקופה, לשמור את הקלפים להם הוא זקוק ולזרוק את הקלפים שאינם נחוצים לו.
- שחקן שמשך 2 קלפים זהים מהקופה מחזיר אותם לקופה ומאבד את תורו.
- שחקן שמשך **קלף סכנה** מחזיר את כל קלפיו לקופה ומתחיל בצבירה חדשה בתור הבא.

במהלך המשחק אין משמעות לצבע הקלפים

בגרסה אחרת של המשחק, כל שחקן יכול ליצור סדרה בצבע אחד

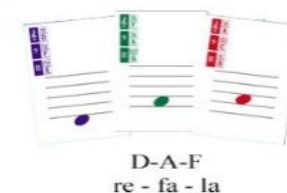
שחקן שמשלים ראשון סדרה של 8 קלפים ומוסיף את סימני ההתק הדרושים – הוא המנצח.

במידה שהקלפים בקופה נגמרו, ישלקחת את הקלפים שניזרקו, לערבב, ולהפוך אותם לקופה.

Rumix רומיקס

מטרת המשחק היא ליצור קומבינציות רבות ככל האפשר של: סטים של אותו תו, סדרות סולם חלקיות (עד 5 קלפים) ואקורדים

- אקורד הוא סט של 3 או יותר תווים בדילוג של צעד אחד



- סולם – סדרה של תווים מוסיקליים כפי שנראה בטבלה בסוף כללים אלו.

כללי המשחק

משתמשים בכל הקלפים, כולל ג'וקרים.

עבור 4 שחקנים מספיקה חפיסה אחת.

עבור 5 שחקנים ויותר, יש להשתמש ב- 2 חפיסות

11 קלפים מחולקים לכל שחקן.

שאר הקלפים הם קופה.

כל שחקן מסדר את קלפיו כך שיוכל ליצור סטים וסדרות רבים ככל האפשר.

כל שחקן, בתורו, לוקח קלף מהקופה ומנסה להתאים אותו לקלפים שבידו.

אח"כ השחקן זורק קלף שאינו דרוש לו.

הבא בתור יכול לקחת קלף עליון מהקופה או מהקלפים שניזרקו. ולנסות להתאים אותו לקלפים שבידו

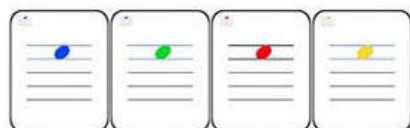
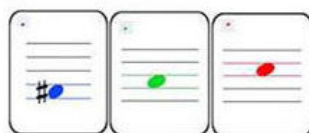
ברגע שלשחקן יש קומבינציה של לפחות 3 קלפים, הוא מניח אותה על

השולחן. שחקן שהניח קומבינציות על השולחן יכול, בתורו, להוסיף

קלפים לקומבינציות קיימות או ליצור קומבינציות חדשות עם קלפים שבידו

ובכך להקטין את מספר הקלפים שבידו. אין להשאיר על השולחן קלפים שלא שייכים לקומבינציה.

המנצח הוא השחקן שהניח את כל קלפיו על השולחן.



צירופי רומיקס אפשריים

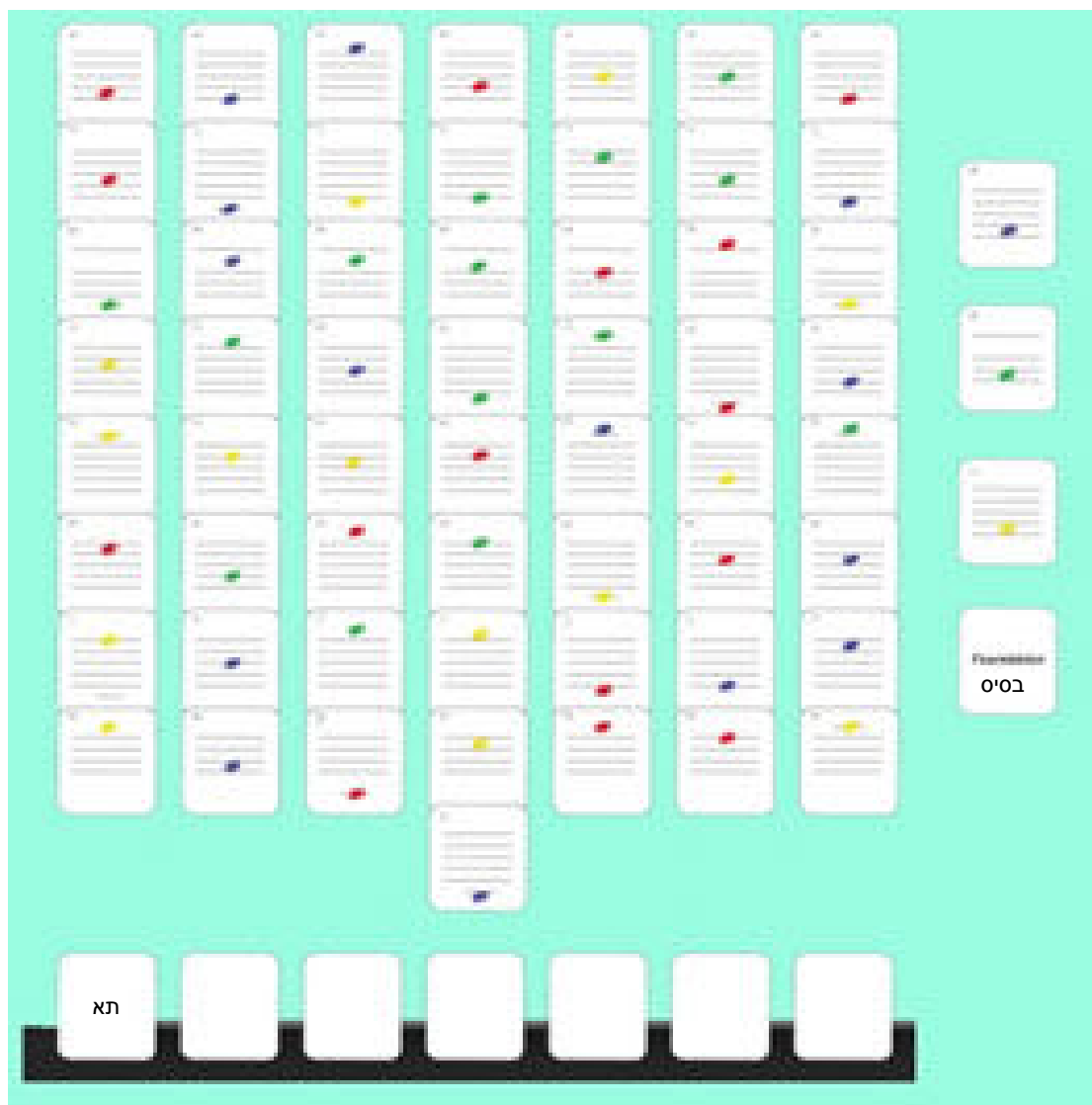
משחקי יחידים Solitaire

דרוש ידע מוסיקלי מסויים

Parrot תוכי

משחק יחידים ליצירת סולמות

- סולם – רצף של 8 תווים, שם התו הראשון והאחרון זהים. (ראה טבלת סולמות)
- כל החפיסה ללא ג'וקרים היא בשימוש. מניחים את הקלפים במעין טבלה. – כפי שמוצג בתמונה.
- הקלף הראשון מונח בתא העליון של הבסיס. ממשיכים להניח קלפים בטבלה ומוסיפים עוד 2 קלפים באותו שם לתאים בבסיס. (בדוגמא המוצגת זהו התו פה F).
- הקלף פה הרביעי מונח בראש הטור הראשון בצד שמאל. המטרה היא ליצור סולמות עולים על הבסיס – סול G על פה F, וכו'.
- קלפים בודדים מאותו צבע מועברים מטור לטור בטבלה כדי ליצור רצף של קלפים שיועבר לבסיס.
- קלפים יחידים שאינם בסדרה מועברים לתאים בתחתית הטבלה ומשולבים ברצף בשלב יותר מאוחר.
- המשחק ניגמר כאשר 8 קלפים בצבע זהה וברצף מונחים על כל תא בבסיס.



טבלאות של צירופים מוסיקליים אפשריים עבור רומיקס – משחק קלפים מוסיקלי

מירווחים עבור אגס Pear

Seconds סקונדות

Thirds טריצות

Fourths קוורטות

Fifths קווינטות

Sixths סקסטות

Sevenths ספטימות

Octaves אוקטבות

תצורת אקורדים אפשרית
עבור רומיקס

Pear אגס

משחק יחידים בו זוגות של קלפים מועברים לבסיס אם הם מהווים מירווח נתון

- מרווח הוא ההפרש בצעדים (מדרגות) בין 2 תווים.

ראו טבלת מירווחים

28 קלפים מסודרים בטבלה בצורת אגס שבשורה התחתונה בה יש 7 קלפים.

בכל שורה למעלה מורידים קלף אחד.

הקלפים הנותרים, עם הפנים למטה, הם קופה.

המירווח שישחק ניקבע על ידי שני התווים הראשונים בצד שמאל בשורה התחתונה של הטבלה

אם המירווח שנוצר גדול מאוקטבה (יותר מ- 8 צעדים בין שני התווים) אז יש להפחית אוקטבה (8 צעדים) מהתו היותר גבוה.

בדוגמה המוצגת התו מי גבוה (high E) נחשב מי נמוך (low E) והמירווח שישחק הוא סקונדה.

אם אין זוגות מתאימים בטבלה, הופכים קלף מהקופה בזה אחר זה ובודקים התאמה למירווח המשחק.

ניתן ליצור זוגות בקלפים מתוך הטבלה או בשילוב בין הטבלה והקופה.



סולמות מז'וריים עם דיאזים - מפתח פה

עבור אלוף הסולמות ורומיקס

דו מז'ור C major



סול מז'ור G major



רה מז'ור D major



לה מז'ור A major



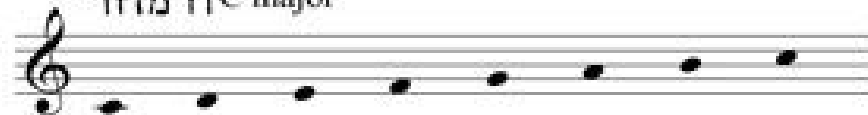
מי מז'ור E major



סולמות מז'וריים עם דיאזים - מפתח סול

עבור אלוף הסולמות ורומיקס

דו מז'ור C major



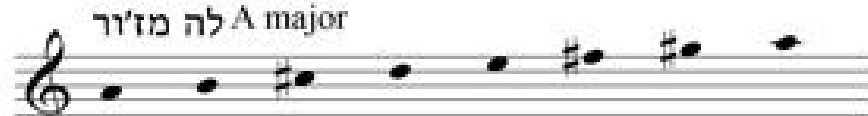
סול מז'ור G major



רה מז'ור D major



לה מז'ור A major



מי מז'ור E major



סולמות מז'וריים עם במולים - מפתח פה

עבור אלוף הסולמות ורומיקס

דו מז'ור C major



פה F major



סי במול Bb major



מי במול Eb major



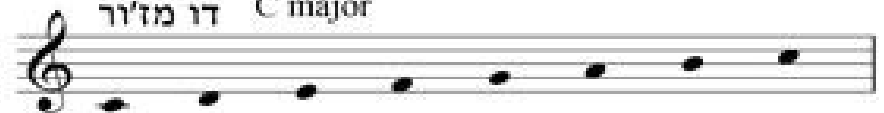
לה במול Ab major



סולמות מז'וריים עם במולים - מפתח סול

עבור אלוף הסולמות ורומיקס

דו מז'ור C major



פה F major



סי במול Bb major



מי במול Eb major



לה במול Ab major



סולמות מינוריים עם דיאזים - מפתח פה

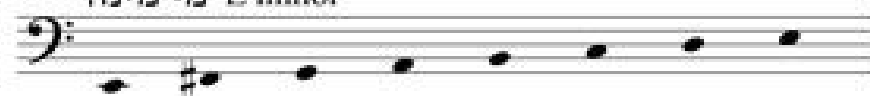
עבור אלוף הסולמות ורומיקס

A minor לה מינור



A musical staff in bass clef showing the A minor scale: A2, B2, C3, D3, E3, F3, G3.

E minor מי מינור




A musical staff in bass clef showing the E minor scale: E2, F#2, G2, A2, B2, C3, D3.

B minor סי מינור




A musical staff in bass clef showing the B minor scale: B1, C#2, D2, E2, F#2, G2, A2.

F# minor פה# מינור



A musical staff in bass clef showing the F# minor scale: F#2, G#2, A2, B2, C#3, D3, E3.

C# minor דו# מינור

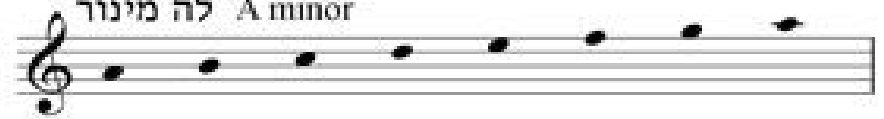


A musical staff in bass clef showing the C# minor scale: C#2, D#2, E2, F#2, G#2, A2, B2.

סולמות מינוריים עם דיאזים - מפתח סול

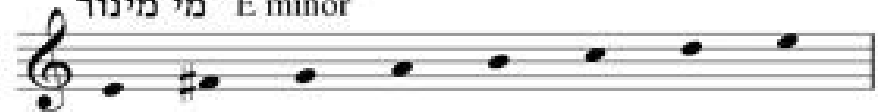
עבור אלוף הסולמות ורומיקס

A minor לה מינור



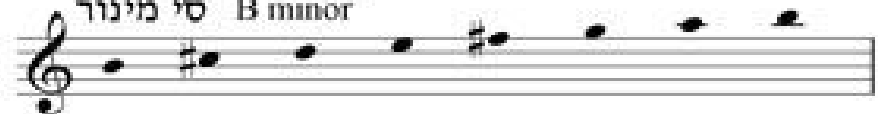
A musical staff in treble clef showing the A minor scale: A4, B4, C5, D5, E5, F5, G5.

E minor מי מינור



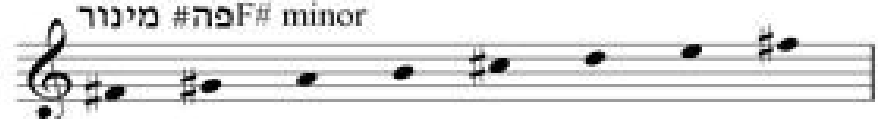
A musical staff in treble clef showing the E minor scale: E4, F#4, G4, A4, B4, C5, D5.

B minor סי מינור



A musical staff in treble clef showing the B minor scale: B3, C#4, D4, E4, F#4, G4, A4.

F# minor פה# מינור



A musical staff in treble clef showing the F# minor scale: F#4, G#4, A4, B4, C#5, D5, E5.

C# minor דו# מינור



A musical staff in treble clef showing the C# minor scale: C#4, D#4, E4, F#4, G#4, A4, B4.

סולמות מינוריים עם במולים - מפתח פה

עבור אלוף הסולמות ורומיקס

A minor לה מינור



D minor דה מינור



G minor גסול מינור



C minor דו מינור



F minor פה מינור



סולמות מינוריים עם במולים - מפתח סול

עבור אלוף הסולמות ורומיקס

A minor לה מינור



D minor דה מינור



G minor גסול מינור



C minor דו מינור



F minor פה מינור



סולמות מז'וריים עם במולים - מפתח דו
עבור אלוף הסולמות ורומיקס

דו מז'ור C major




A musical staff in 3/8 time signature showing the C major scale: C4, D4, E4, F4, G4, A4, B4, C5.

פה מז'ור F major



A musical staff in 3/8 time signature showing the F major scale: F4, G4, A4, Bb4, C5, D5, E5, F6.

סי במול מז'ור Bb major




A musical staff in 3/8 time signature showing the Bb major scale: Bb4, C5, D5, Eb5, F5, G5, A5, Bb6.

מי במול מז'ור Eb major



A musical staff in 3/8 time signature showing the Eb major scale: Eb4, F4, G4, Ab4, Bb4, C5, D5, Eb6.

לה במול מז'ור Ab major



A musical staff in 3/8 time signature showing the Ab major scale: Ab4, Bb4, C5, Db5, Eb5, F5, G5, Ab6.

סולמות מז'וריים עם דיאזים - מפתח דו
עבור אלוף הסולמות ורומיקס

דו מז'ור C major



A musical staff in 3/8 time signature showing the C major scale: C4, D4, E4, F4, G4, A4, B4, C5.

סול מז'ור G major



A musical staff in 3/8 time signature showing the G major scale: G4, A4, B4, C5, D5, E5, F#5, G6.

רה מז'ור D major



A musical staff in 3/8 time signature showing the D major scale: D4, E4, F#4, G4, A4, B4, C#5, D6.

לה מז'ור A major



A musical staff in 3/8 time signature showing the A major scale: A4, B4, C#4, D4, E4, F#4, G#4, A5.

מי מז'ור E major



A musical staff in 3/8 time signature showing the E major scale: E4, F#4, G#4, A4, B4, C#4, D#4, E5.

סולמות מינוריים עם במולים - מפתח דו

עבור אלוף הסולמות ורומיקס

A minor לה מינור



D minor רה מינור



G minor סול מינור



C minor דו מינור



F minor פה מינור



סולמות מינוריים עם דיאזים - מפתח דו

עבור אלוף הסולמות ורומיקס

A minor לה מינור



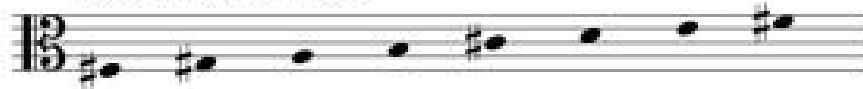
E minor מי מינור



B minor סי מינור



F# minor פה# מינור



C# minor דו# מינור



טבלת מירווחים כרומטיים

מירווח הוא ההפרש בגובה בין 2 צלילים. ב"רומיקס", זהו ההפרש, בצעדים, בין שני קלפי תווים. הצעדים הם בגודל 1 טון או ½ טון. יש להשתמש בסימני התק, דיאז או במול, כדי לקבל את ההפרש הנכון בין 2 תווים.

1/2 טון	קטנה	סקונדה
1 טון	גדולה	
1 1/2 טון	קטנה	טרצה
2 טון	גדולה	
2 1/2 טון	זכה	קוורטה
3 טון	קוורטה מוגדלת	
3 טון	קווינטה מוקטנת	קווינטה
3 1/2 טון	זכה	
4 טון	קטנה	סקסטה
4 1/2 טון	גדולה	
5 טון	קטנה	ספטימה
5 1/2 טון	גדולה	
6 טון	זכה	אוקטבה

טבלת סוגי אקורדים כללי בניה

אקורד משולש
אקורד המורכב מ – 3 תווים וביניהם מירווח של 2 טרצות.
קיימים 2 סוגי טרצות:

טרצה קטנה - 1 1/2 טון

טרצה גדולה – 2 טון

באקורד משולש שתי הטרצות נימצאות זו מעל זו, כאשר התו האמצעי באקורד משותף לשתייהן.

יש 4 אפשרויות ליצירת אקורד משולש:

מיזור – טרצה גדולה ועליה טרצה קטנה

מינור – טרצה קטנה ועליה טרצה גדולה

מוקטן – 2 טרצות קטנות

מוגדל – 2 טרצות גדולות

אם מזיזים את התו העליון אוקטבה למטה, או את התו התחתון אוקטבה למעלה, זה עדיין נחשב אקורד משולש אם כי במצב כזה הוא ניקרא היפוך.

אקורד 4 צלילים

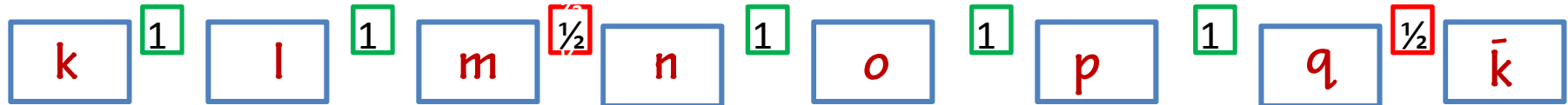
מוסיפים טרצה מעל התו העליון באקורד משולש.

אם מזיזים את התו העליון אוקטבה למטה, או את התו התחתון

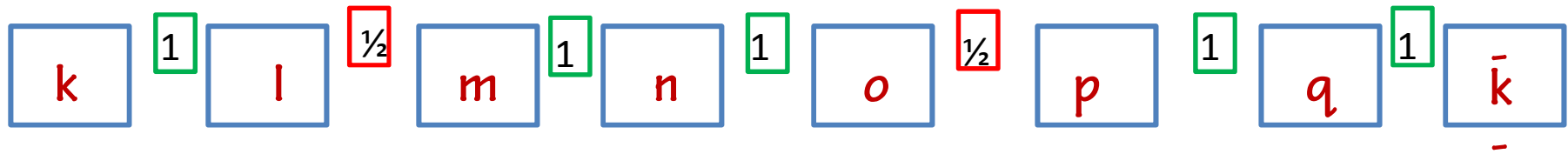
אוקטבה למעלה, זה עדיין נחשב אקורד משולש אם כי במצב כזה הוא ניקרא היפוך.

בניית סולמות למתקדמים

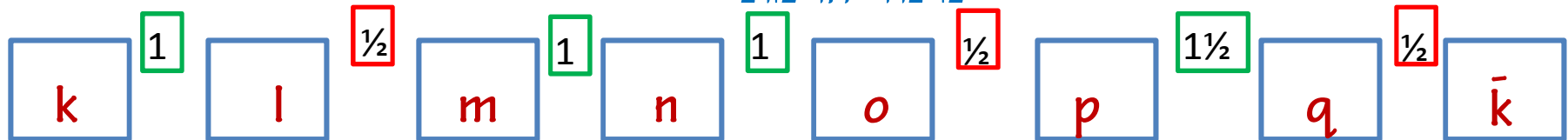
מז'ור



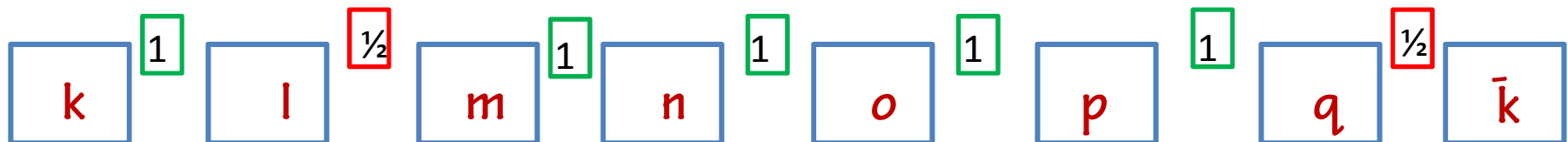
מינור טבעי



מינור הרמוני



מינור מלודי



- האותיות מיצגות את תווי הסולם בסדר עולה.
- המספרים במסגרות האדומות והירוקות הם מספר הטונים בין תו לתו.
- במינור המלודי התווים בירידה זהים לתווים במינור טבעי.